

CONECTAMOS TUS SUEÑOS

• Informe de Gestión 2021 •

FEISA 





Conectamos
tus sueños
con tu realidad.

www.feisa.com.co 

CONECTAMOS TUS SUEÑOS

• Informe de Gestión 2021 •

FEISA

Contenido

Informe de Gestión
de la Junta Directiva
y la Gerencia.

4

Informe Social.

20

Informe Financiero.

42

» **Anexo 1**

Informe Comité de Control Social.

» **Anexo 2**

Notas a los estados financieros.

» **Anexo 3**

Dictamen de Revisoría Fiscal.

Informe de gestión de la Junta Directiva y la Gerencia

Desde la Presidencia de la Junta Directiva y la Gerencia de FEISA, les extendemos a todos y cada uno de nuestros asociados la **gratitud por confiar en nosotros** y permitimos continuar acompañándolos en la realización de sus sueños. Nos complace compartirles la **gestión realizada durante el 2021, un año de retos importantes para FEISA** y de toma de decisiones que impactarán el devenir de la organización.

Entorno macroeconómico y del sector solidario

El año 2021 pasará a la historia como el período de mayor crecimiento económico del país, después de la contracción del año 2020. **El repunte económico tuvo como motor principal el consumo de los hogares**, sin embargo, este colosal repunte generó un desequilibrio entre la demanda y la oferta con importantes efectos sobre variables claves como la inflación, que alcanzó un nivel de 5.62%.

Para el sector cooperativo y fondista, el 2022 hará visible la secuela de las decisiones en bajas de tasas de interés de la cartera y la ampliación de plazos que puede impactar la rentabilidad de ésta. Este efecto puede ser mitigado en el Fondo

teniendo en cuenta la participación de la cartera con tasa variable.

Respecto a los cambios regulatorios, **nos debemos preparar para lo que implica la implementación del modelo de referencia de la cartera de consumo y su impacto en el deterioro de la misma**, para lo cual desde la Junta Directiva se han venido autorizando provisiones adicionales de cartera, que mitiguen este impacto. En cuanto al volumen del crédito, es posible que la dinámica se vea afectada ante escenarios de incertidumbre en inflación, tasas de interés, devaluación y sucesión presidencial.

Principales resultados de FEISA

Para FEISA, el 2021 fue un año de grandes desafíos en lo social y lo económico. Continuamos acompañando a nuestros asociados y sus familias, generando acciones que impactaron su calidad de vida y les permitieron lograr sus sueños.

Nuestra transferencia social está inmersa en todos los productos y servicios que le brindamos a los asociados y se evidencian en los beneficios que día a día obtienen en FEISA, generando oportunidades de crecimiento, desarrollo y bienestar. **En 2021 entregamos una transferencia social de \$9.833 millones.**

Entre los principales resultados destacamos la entrega a nuestros asociados de **\$57.356 millones a través de las diferentes líneas de crédito, un incremento en la colocación del 38%**. Resaltamos la utilización de la línea de libre destinación con un 33% del total de los recursos entregados. Obtuvimos un cumplimiento de la meta de colocación en un 163%. De igual manera, continuamos ofreciendo alternativas de ahorro, **con una captación por \$51.297 millones** durante el 2021 y **entregando a nuestros asociados \$5.120 millones en intereses por sus ahorros**, una muestra de la confianza que tienen en su Fondo de Empleados al depositar su dinero y sus sueños, para que juntos los hagamos realidad.

Fortalecimos la Unidad de Seguros, con nuevas pólizas y proveedores, excelentes tasas, coberturas y tarifas, para brindarles más alternativas a los asociados. **Ofrecimos 28 pólizas que les permitieron a 2.433 asociados proteger a su familia y a sus bienes.** Nuestra gestión comercial y de negociación con nuestros proveedores **representó un ahorro aproximado de**

\$800 millones para nuestros asociados, que se percibe en el valor pagado por los seguros que tienen con nosotros frente al valor del mercado.

“Fortalecimos la Unidad de Seguros, con nuevas pólizas y proveedores, excelentes tasas, coberturas y tarifas, para brindarles más alternativas a los asociados.”

Con nuestros **programas sociales transferimos beneficios** que se evidencian en acciones orientadas a acompañar en diferentes momentos a nuestros asociados, sus familias y poblaciones vulnerables. **Incrementamos en un 93% la ejecución de los fondos sociales** durante el 2021. **En Solidaridad entregamos \$169 millones en solidaridad interna** representados en auxilios exequiales, póstumos y de calamidad para nuestros asociados y sus familias, impactando a 96 personas. **En solidaridad externa, otorgamos \$274 millones** con 9.288 impactos, representados en donaciones de apoyo a comunidades vulnerables como adultos mayores y fundaciones para la niñez. Con el **programa de emprendimiento transferimos \$364 millones** para la formación, puesta en marcha y consolidación de los proyectos de negocio de los asociados y sus familias. En **los programas educativos tuvimos 1.933 impactos** en temas de economía solidaria, gestión administrativa, desarrollo humano y formación financiera, **con una**

transferencia de \$294 millones. Con los **programas de bienestar** continuamos fortaleciendo los espacios de recreación, cultura y deporte, en los 18 centros de atención a nivel nacional, **con una transferencia de \$334 millones** y 3.243 impactos. Nuestro programa infantil Feisín impactó a **515 participantes** en los **12 encuentros realizados con una transferencia de \$42 millones.** Y con el programa **Juventud Total**, desarrollamos dos líneas de trabajo orientadas a las habilidades para la vida y artísticas, logrando la participación de **246 jóvenes.**

En el aspecto económico generamos unos **ingresos totales de \$17.704 millones**, originados en un 94,16% por el servicio de crédito y en un 5,17% por los servicios de la Unidad de Seguros. Los costos por servicios de ahorro y crédito ascendieron a

\$5.442 millones, reflejado principalmente en reconocimiento de las tasas de interés de los ahorros. Obtuvimos un **crecimiento en activos del 3.40%** alcanzando **\$209.965 millones**, siendo la cartera de los asociados el principal activo con \$161.198 millones. Cerramos el año con **pasivos por \$160.555 millones** y con una variación del 1.55%, de los cuales **\$149.545 millones son depósitos de asociados.** Nuestro **patrimonio aumentó en un 9.88%**, con un total de **\$49.409 millones, siendo los aportes sociales el principal rubro con una participación del 76.80%.** Al final del ejercicio generamos **excedentes por \$2.283 millones**, de los cuales \$526 millones fueron generados por la Unidad de Seguros. Estos excedentes nos permitirán generar una transferencia solidaria importante para el beneficio de los asociados y sus familias.



Nuestra orientación estratégica

Somos conscientes de la responsabilidad que tenemos con cada uno de nuestros asociados para contribuir a hacer realidad sus sueños. **Esto nos exige una reflexión del futuro de la organización**, de comprender las necesidades de **nuestros asociados, quienes son el centro de nuestro actuar**, y siendo consecuentes, implementar programas y servicios que apunten a generar una transferencia social significativa manteniendo un **equilibrio entre la excelencia en el**

servicio, la transferencia social y la sostenibilidad financiera. Ese es el pilar del planteamiento estratégico 2022-2025, donde la declaratoria de nuestro **objetivo retador es ser el fondo que mayor transferencia social promedio generará a sus asociados**, un compromiso que asumimos con responsabilidad e invitamos a todos a participar, para juntos alcanzar esta meta y hacer cada día más sostenible social y financieramente a nuestro Fondo de Empleados.

Relacionamiento con los asociados

En el año 2021, nuestras campañas resaltaron los servicios y beneficios que los asociados pueden encontrar en FEISA, entre las cuales destacamos: FEISA Orgullosamente Diferente, Martes de Seguros, Conéctate con tu Fondo, FEISA siempre contigo. Así mismo, creamos un nuevo canal de atención, el chat en línea en el sitio web, renovamos la imagen corporativa con la misma esencia solidaria

y actualizamos el sistema de seguridad de nuestro sitio web, “Zona Asociados”, para brindarles una experiencia más amigable y segura en todas sus consultas. En la medición del servicio que prestamos a nuestros asociados, logramos un indicador de satisfacción del 92% en nuestros productos y servicios por parte de nuestros asociados, manteniéndonos en el nivel de excelencia.

Uno de los valores corporativos en FEISA es la sostenibilidad. La vivimos como un elemento integral desde lo social, lo económico y lo ambiental. Muestra de ello es la transferencia social alcanzada en 2021, los resultados económicos que apalancan esta transferencia y en lo ambiental, la reducción de 28,32 toneladas de CO2 con la modalidad de

“ Uno de los valores corporativos en FEISA es la sostenibilidad.

trabajo en casa; la liberación de 3.200 tortugas de mar y la creación de un programa de fortalecimiento en cultura ambiental con alrededor de 45 campañas en el año. Todo lo anterior se ve reflejado en nuestra Certificación en Responsabilidad Social otorgada por la Corporación Fenalco Solidario Colombia.

Gobierno Corporativo

La gestión de la Junta Directiva y la Gerencia se apoya en los lineamientos y la normativa interna, la cual esta armonizada con las disposiciones de la Superintendencia de Economía Solidaria, lo que lleva a que **las decisiones se tomen de acuerdo con el cumplimiento del propósito central, visión y pilares estratégicos.** Con la participación del Comité de Riesgo de Liquidez, el Comité

de Riesgos y el Comité de Auditoría, los cuales brindaron apoyo y recomendaciones a la administración para la toma de decisiones; cumpliendo con sus funciones y con el reglamento de funcionamiento.

Adicionalmente, se cuenta con un adecuado desempeño de los sistemas de control interno y de revelación de la información financiera. Es por esto por lo

que los Estados Financieros e informes relevantes se presentan en forma periódica a la Junta Directiva dentro del marco legal y estatutario de sus funciones.

En el 2021 **se propiciaron espacios de formación y participación en eventos y congresos** para propender por la capacitación y actualización en la normatividad aplicable al Fondo, en temas como: rol, funciones y responsabilidades de la Junta Directiva y el Comité de Control Social; destinación recursos FODES; gestión integral del riesgo, gobierno corporativo y conflicto de interés; modelo de económica solidaria y el rol del empleado del FEISA, entre otros. En el XX Congreso Nacional de Fondos de Empleados organizado por Analfe, FEISA presentó la estrategia de sostenibilidad y los principales logros frente a lo social, económico y ambiental.

En cumplimiento con las definiciones de la Asamblea General Ordinaria de marzo de 2021, se realizó la Asamblea Extraordinaria en julio de 2021, con el fin de reformar el Estatuto Social según los lineamientos del Decreto 962.

Desde el mes de mayo, estuvo en encargo de la Gerencia el doctor Gustavo Adolfo Brand Henao. En conjunto con la Junta Directiva y una empresa externa de selección se realizó la definición del nuevo gerente teniendo en cuenta los requisitos de acuerdo con el perfil definido, las responsabilidades según el Estatuto y la normatividad propia del sector. En este proceso fue elegido el doctor Juan Felipe Hoyos Garcés, como nuevo Gerente de FEISA.



Evaluación de funcionamiento de la Junta Directiva

Según lo dispuesto en el decreto 962 de 2018 se reconoce la importancia de promover estándares robustos de gobernabilidad, siendo la Junta Directiva el principal órgano de administración, dirección y supervisión de la gestión de la Gerencia, es fundamental garantizar un adecuado desempeño estratégico y de sus funciones para velar por los principios, objetivos y la razón de ser propia de FEISA.

Se realizó la evaluación anual de la Junta Directiva con el acompañamiento de un consultor externo, con el objetivo de identificar las prácticas actuales para su dinámica de funcionamiento, determinar el grado de cumplimiento de los principios, deberes y responsabilidades

establecidas en los estándares de gobierno y generar unas recomendaciones para favorecer su efectivo y eficiente desempeño. En esta evaluación se resaltan componentes como: principios del buen gobierno corporativo, conformación, alcance y papel de la Junta Directiva, dinámica de las reuniones, efectividad en el rol del presidente y el secretario, desempeño y aporte de comités de apoyo a la Junta Directiva, relacionamiento entre Junta Directiva y la Gerencia. Frente a los resultados se identificaron brechas y oportunidades de mejora y se están definiendo planes de acción que ayuden a potenciar su funcionamiento

Cultura de gestión del riesgo

Es importante mencionar que, dados lineamientos de la Superintendencia de la Economía Solidaria a través de la Circular Básica Contable y Financiera 2020 y la Circular Básica Jurídica 2020, FEISA inició la implementación de los diferentes sistemas de administración de riesgos siguiendo el orden de prioridad establecido por la Superintendencia:

- El sistema de administración de Riesgos LAFT se implementó desde el 2018, permitiendo al FEISA blindarse frente a la posibilidad de ser utilizado como instrumento para el Lavado de Activos y Financiamiento del Terrorismo. De manera muy cumplida se realizaron los diferentes reportes a los entes de control externo frente a la ausencia de operaciones sospechosas durante el 2021. El oficial de

cumplimiento informó a la Junta Directiva los aspectos que fueron relevantes en cumplimiento a la normatividad vigente y con ello se adoptaron las decisiones necesarias desde lo jurídico, técnico y administrativo.

- El sistema de administración de Riesgo de Liquidez se inició con su implementación en el 2020, y a través de éste, FEISA gestiona los riesgos que puedan comprometer sus recursos, especialmente su flujo de caja en el corto y mediano plazo, cuidando los límites establecidos por la Superintendencia de Economía Solidaria en materia de liquidez. Durante el 2021 en el monitoreo realizado, FEISA no presentó alertas frente al riesgo de liquidez todo lo cual

fue informado a la Junta Directiva, en forma trimestral, por el comité para la toma de decisiones oportunas.

- El sistema de administración de Riesgo de Crédito se inició con su implementación en el 2021, este sistema propone un marco de actuación para gestionar los riesgos de incumplimiento en el pago de las obligaciones crediticias y salvaguardar uno de los activos más importantes para el FEISA como lo es la cartera. Durante el 2021 los monitoreos realizados a la cartera permitieron visualizar que, el indicador de cartera vencida se encuentra por debajo del indicador promedio del sector de economía solidaria, así mismo, se implementó la práctica de evaluación de la cartera, permitiendo aumentar la provisión y ampliando la cobertura al riesgo de cartera.
- El sistema de administración de Riesgo de Mercado inició su implementación en el 2021 y a través de este se pretende gestionar los riesgos a los cuales se expone la entidad en las diferentes posiciones del portafolio de inversión. FEISA ha logrado implementar cada una de las etapas de este sistema acorde con las fechas establecidas por la Superintendencia de la Economía Solidaria.
- El sistema de administración de Riesgos Operativos a pesar de que no es obligatorio desde el punto de vista normativo, FEISA de forma anticipada proyecta a iniciar con su implementación finalizando el 2022, con el propósito de generar valor a través de la gestión de situaciones no deseadas en las operaciones diarias.

La implementación del SIAR se soporta en políticas, procedimientos y/o

reglamentos alineados a los requisitos normativos aplicables y estos son aprobados por la Junta Directiva, adicionalmente, comprometen a FEISA y a los miembros de la Junta Directiva a la destinación de recursos para promover la cultura y gestionar con cada uno de los procesos involucrados los riesgos a los cuales se encuentra expuesta la entidad. Por tal motivo, se tiene designado un equipo de riesgos autónomo e independiente que acompaña a los diferentes procesos, promueve una gestión anticipada de los eventos no deseados y genera reportes periódicos de los riesgos más importantes para los comités asesores y la Junta Directiva, como insumo para la toma de decisiones. Tanto el equipo de riesgos como los miembros de la Junta Directiva y demás colaboradores de FEISA constantemente se capacitan en los diferentes sistemas de administración de riesgos, con el propósito de asegurar un equipo humano competente para ejercer los roles y responsabilidades en el SIAR.

“ La organización actualmente cuenta con un equipo de riesgos que gestiona el conocimiento del SIAR en cada uno de los procesos a través de un plan de capacitaciones anual aprobado por la Gerencia.

La organización cuenta con una herramienta tecnológica tercerizada que apoya la administración de cada uno de los riesgos, haciendo énfasis en el monitoreo y reporte, así mismo, este aliado estratégico, suministra los

servicios de mantenimiento, actualización y mejora de la herramienta que surjan ya sea por requerimientos internos de FEISA

o por cambios normativos que ameriten desplegar ajustes en los sistemas de información.

Gestión Auditoría Interna

La Auditoría Interna de FEISA aplica las mejores prácticas alineadas con la Gestión Integral de Riesgo, siendo un aliado fundamental para el proceso de aseguramiento de los objetivos estratégicos del Fondo. Durante el 2021, las actividades se desarrollaron con un enfoque basado en riesgos, con un alcance definido según el conocimiento de la organización, sus objetivos estratégicos e identificación de expectativas. Así mismo, tuvo una orientación metodológica operativa, tecnológica, financiera, de fraude y cumplimiento normativo a cada uno de los procesos que fueron objeto de análisis, revisión e inspección, permitiendo retroalimentar a cada sistema frente a la efectividad de sus controles y/o mejoras requeridas.

El acompañamiento a las diferentes áreas del Fondo, permitió identificar oportunidades de mejora que requieren un tratamiento en el corto y mediano plazo, con el fin de fortalecer los lineamientos y políticas existentes que contribuirán a una Gestión de Riesgo, Control y Gobierno Corporativo más eficiente.

Para el 2022 el área de Auditoría incorporará funcionalidades que faciliten la documentación de pruebas y organización de papeles de trabajo, originados desde la planeación, ejecución y seguimiento; proporcionando integridad y seguridad.

Evolución previsible del FEISA

Tenemos grandes retos en FEISA para el 2022. Con el nuevo direccionamiento estratégico hemos marcado un camino que nos exige un equilibrio entre la excelencia en el servicio, la transferencia social y la sostenibilidad financiera. **Lograr una transferencia social en 2022 de \$15 mil millones**, que genere un impacto importante en el logro de los sueños de nuestros asociados, requiere la **creación de nuevas unidades de negocio** que permitan ampliar los beneficios y

maximizar la transferencia social. De igual manera, trabajaremos en la **creación de canales y herramientas** que les faciliten a nuestros asociados acceder de forma ágil a nuestros productos y servicios. Lo anterior implica una inversión tecnológica que ponga a FEISA al nivel que se requiere para ser competitivos en el mercado. Generaremos programas sociales basados en un conocimiento más profundo de las necesidades de nuestros asociados y sus familias.

Cumplimiento normativo

FEISA acata lo dispuesto en la Ley 1581 de 2012 y sus decretos reglamentarios para el tratamiento de datos personales y el Decreto 090 del 18 de enero de 2018, con la inscripción en el registro nacional de base de datos. El Fondo continuó trabajando en la aplicación de la Ley 1072 de 2015 y del decreto sobre el sistema de seguridad y salud en el trabajo. Se realizó de forma oportuna el pago al sistema de seguridad social y las normas laborales, entre ellas la cuota de aprendices, el Comité de Convivencia Laboral y el Comité Paritario de Seguridad y Salud en el Trabajo. Durante el 2021, cumplió con el Sistema de Administración de Riesgo de Lavado de Activos y Financiación del Terrorismo de acuerdo con la normatividad vigente. De igual manera, la Administración del Fondo facilitó la libre circulación de las facturas emitidas por

los vendedores o proveedores de acuerdo con artículo 87 parágrafo 1 de la Ley 1676 de 2013.

Según lo dispuesto en el artículo 2° de la Ley 603 del 2000 y demás normas de propiedad intelectual y derechos de autor, en FEISA nuestros aplicativos y desarrollos tecnológicos cuentan con las licencias de sus fabricantes y fueron adquiridos de forma legal.

Se dio cumplimiento a la normatividad aplicable a la protección de datos personales y Habeas Data, realizando los registros y actualizaciones correspondientes de bases de datos de FEISA ante la Superintendencia de Industria y Comercio, de acuerdo con el Decreto 1115 de 2017.

Operaciones con los asociados y administradores

FEISA en cumplimiento y desarrollo de su objeto social y en razón a su naturaleza, realizó operaciones con los asociados y administradores conforme a lo dispuesto a la Ley, el Estatuto y los reglamentos aprobados.

Eventos posteriores al cierre

No se presentan situaciones relevantes que deban ser dadas a conocer a los assembleístas, con posterioridad al cierre del ejercicio económico.

Nos sentimos orgullosos de contribuir cada día a que los sueños de nuestros **3.232 asociados** y sus familias se hagan realidad, actuando siempre bajo un marco de responsabilidad social, ambiental y empresarial. Gracias por el apoyo y la gestión de todos los que hacen posible alcanzar estos resultados.



Javier David
Rivera Figueroa
Presidente Junta Directiva



Juan Felipe
Hoyos Garcés
Gerente



**CONECTAMOS
TUS SUEÑOS**

Nuestro Direccionamiento Estratégico

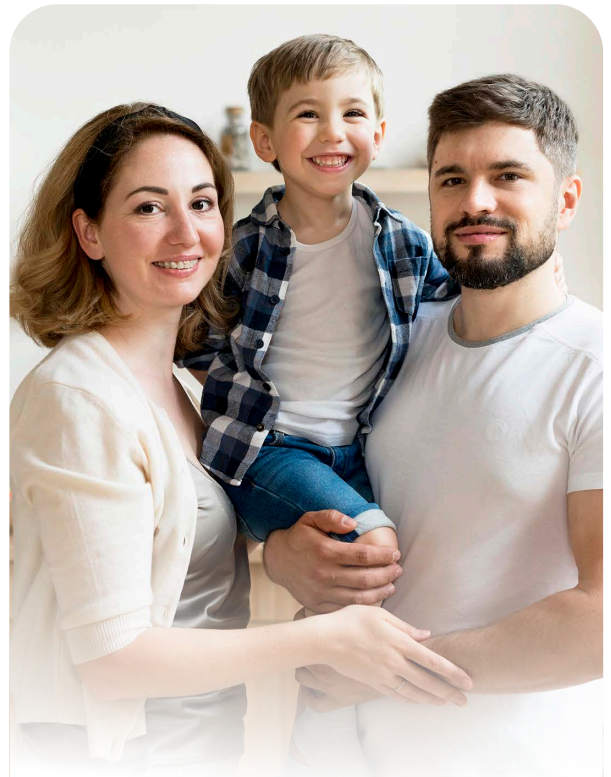


Conectar tus sueños y los de tu familia es nuestra prioridad; por ello hemos trazado una ruta estratégica enfocada en tus propósitos y tu bienestar.



Propósito Central

Contribuir a que los sueños de nuestros asociados y sus familias se hagan realidad con responsabilidad social, ambiental y empresarial.



Objetivo Retador

En el 2025 ser el Fondo de Empleados que más transferencia social promedio genera a sus asociados.

*El valor de la transferencia social se incrementará hasta alcanzar un total de \$50 mil millones de pesos al cierre del año 2025.



Valores Centrales

- Solidaridad
- Servicio
- Equidad
- Sostenibilidad

Triple meta FEISA

Excelencia en el Servicio



Transferencia Social

Sostenibilidad Financiera

Objetivos estratégicos

Transferencia social

Satisfacción del asociado

Gestión de crecimiento

Sostenibilidad financiera

Eficiencia operacional

Gente y cultura

Innovación y proyectos

Organismos de Dirección y Control

Junta Directiva

PRINCIPALES

- Javier David Rivera Figueroa.
- Clímaco López Cuyamón.
- Hernán Darío Rodríguez Serna.
- Jesús Alberto Jaramillo Uribe.
- César Augusto Fernández Ramírez.

SUPLENTES

- Omar Darío Rengifo Celis.
- Eduardo Gustavo De La Cruz Charry.
- Eduardo Mauricio Muñoz Avilés.
- Domingo Rafael Osorio Torres.

Comité de Control Social

PRINCIPALES

- Gloria del Carmen Toro Serna.
- Julio Adolfo Calad Ramírez.
- Manfry Gómez Ditta.

SUPLENTES

- Carlos Rafael Puello Palomino.
- David Díaz Delgado.

Revisoría Fiscal

- ABAKO'S S.A.
- Ana María Calle.

Gerente

Juan Felipe Hoyos Garcés.

Nuestros asociados

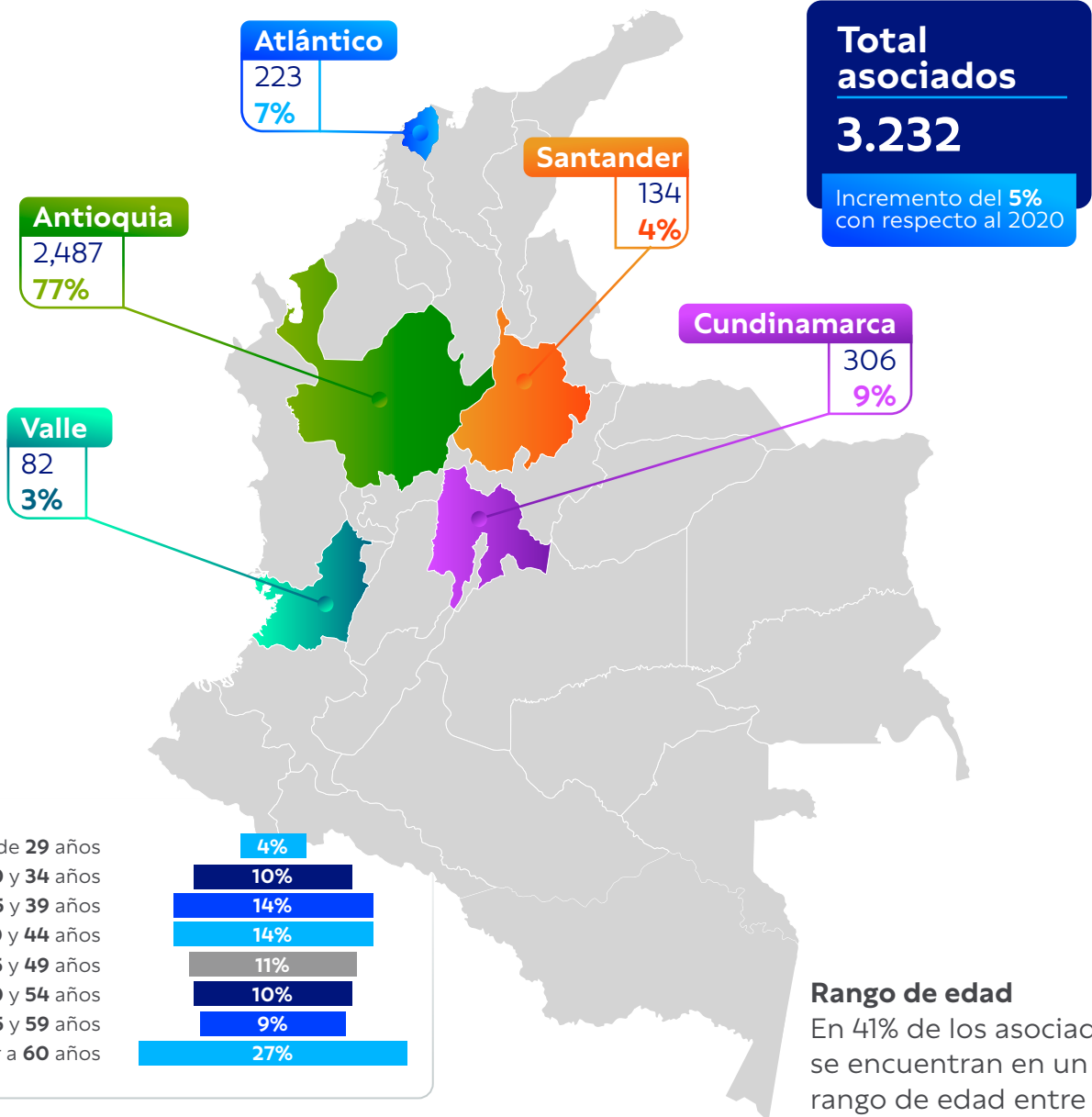
Conectamos sueños, construimos espacios y hacemos realidad los proyectos de nuestros asociados y sus familias, con un portafolio de beneficios y servicios que contribuyen al mejoramiento de su calidad de vida.

Conectados contigo

Estamos presentes en 5 departamentos, acompañando a 3.232 asociados de



pensionados y permanencia, para conectar sus sueños con la realidad.



Gráfica 1. Ubicación de los Asociados

Gráfica 2. Rango de edad de los Asociados

Nuestros logros en el 2021

Cumplimos nuestras metas entregando beneficios y servicios a nuestros asociados que hacen que sus sueños se sigan conectando con su realidad.



Conectamos los sueños de los asociados con nuestros servicios, logrando entregarles beneficios representados en transferencia social por un **valor cercano a los**

\$10.000 millones.



Entregando a nuestros asociados

\$5.120 millones

en intereses por sus ahorros un incremento del **8%**, frente al 2020, una muestra de la confianza que tienen en su Fondo de Empleados al depositar su dinero.



Entregamos a nuestros asociados

\$57.356 millones

en créditos, logrando un cumplimiento de la meta de colocación anual en un **163%**.



Logramos un indicador de satisfacción del

92%

manteniéndonos en el nivel de excelencia en nuestros productos y servicios.



Con nuestras negociaciones en las pólizas de seguros, los asociados se beneficiaron con un ahorro de

\$800 millones

en el valor pagado de sus pólizas.



Renovamos nuestra imagen corporativa,

FEISA

conservando la misma esencia y sentido solidario.



Actualizamos el

sistema de seguridad de nuestro sitio web,

“Zona Asociados”, para brindarles una experiencia más amigable y segura en todas sus consultas.



Pagaré desmaterializado-Firma de manera virtual.

1.214 pagarés únicos.



Obtuvimos un incremento del

93%

frente al 2020 en la ejecución de los fondos sociales durante el 2021.

Informe SOCIAL



Indicadores GRI y ODS a los
que responde el capítulo:
• GRI 304 – 2
• GRI 304 – 3
• GRI 400

Nuestra transferencia social está inmersa en todos los productos y servicios que le brindamos a nuestros asociados y se evidencian en los beneficios que día a día obtienen en FEISA, generando oportunidades de crecimiento, desarrollo y bienestar.

Línea Estratégica	Año 2021	Personas beneficiadas
FODES	\$364	5.479
Fondo Solidaridad	\$375	7.869
Fondo Educación	\$294	1.933
Fondo de Bienestar	\$126	1.252
Fondo Solidaridad Covid	\$68	1.515
Actividades Bienestar Social	\$694	13.250
Detalles asociados	\$96	3.211
Programa Juntos FEISA, pensionados y permanencia.	\$52	596
Club de Amiguitos FEISIN	\$42	515
Juventud total	\$28	246
Beneficio obtenido por diferencia en tasa de crédito FEISA vs el mercado.	\$3.304	2.152
Intereses pagados a los asociados por su ahorro permanente.	\$2.238	3.227
Ahorro percibido por el asociado en la disminución del pago de las pólizas con la Unidad de Seguros FEISA.	\$800	6.100
Beneficio obtenido por tener los ahorros en FEISA vs tasa interés del mercado.	\$742	3.036
Revalorización de aportes sociales.	\$516	3.178
Valor de GMF asumido por FEISA.	\$42	2.068
Comisiones bancarias asumidas por FEISA en las transacciones de los asociados.	\$32	3.243
Centrales de Riesgo.	\$20	2.22\$
Total Transferencia Social.	\$9.833	

Tabla 1. Líneas Estratégicas - inversión e impactos
*Cifras en millones





Programas sociales

Conectar sueños es encontrar las mejores posibilidades para que nuestros asociados y sus familias tengan más oportunidades, con beneficios y programas orientados a mejorar su calidad de vida, por medio de auxilios, descuentos, actividades educativas, recreativas y culturales.



Nuestra gestión social y solidaria genera valor y transforma realidades.

Conectamos los sueños y los hacemos realidad con un programa estructurado de emprendimiento que es referente en el Sector Solidario.

Transferencia



2019
\$211
millones



2020
\$207
millones



2021
\$364
millones



Etapa de sensibilización

- Formación a asociados en: redes sociales, fotografía de producto, liderazgo, prospectiva, formalización empresarial y conferencias, beneficiando a **1.584 personas**.

Transferencia de
\$33 millones



Etapa de puesta en marcha

- **30 proyectos** beneficiados del Plan Semilla:
 - › **11 ideas** de negocio y **19 negocios** en funcionamiento para impulsar sus ideas y proyectos.
- Capacitación en formalización empresarial beneficiando a **80 personas**.

Transferencia de
\$165 millones



Etapa de consolidación

- Asesorías del Consultorio Empresarial en temas como: mercadeo, gestión de marca, jurídica, costos y modelo de negocio.
- Taller de Normatividad Laboral.
- Curso de Manipulación de Alimentos.
- Programa de Desarrollo Empresarial, focalizando empresas al crecimiento consciente y a la sostenibilidad financiera.

Beneficiando a 277 personas

Transferencia de
\$55 millones



Etapa de comercialización

- Asesoría personalizada en marketing digital para la promoción de los productos y servicios impactando a **306 personas**.
- Realización de rueda de negocios.
- Capacitación en marca personal.
- Estrategia **#CompraLocal**, publicando en el sitio web FEISA y las redes sociales a los emprendedores, compartiendo casos de éxito y promocionando sus productos.

Transferencia de
\$24 millones



Proyectos productivos

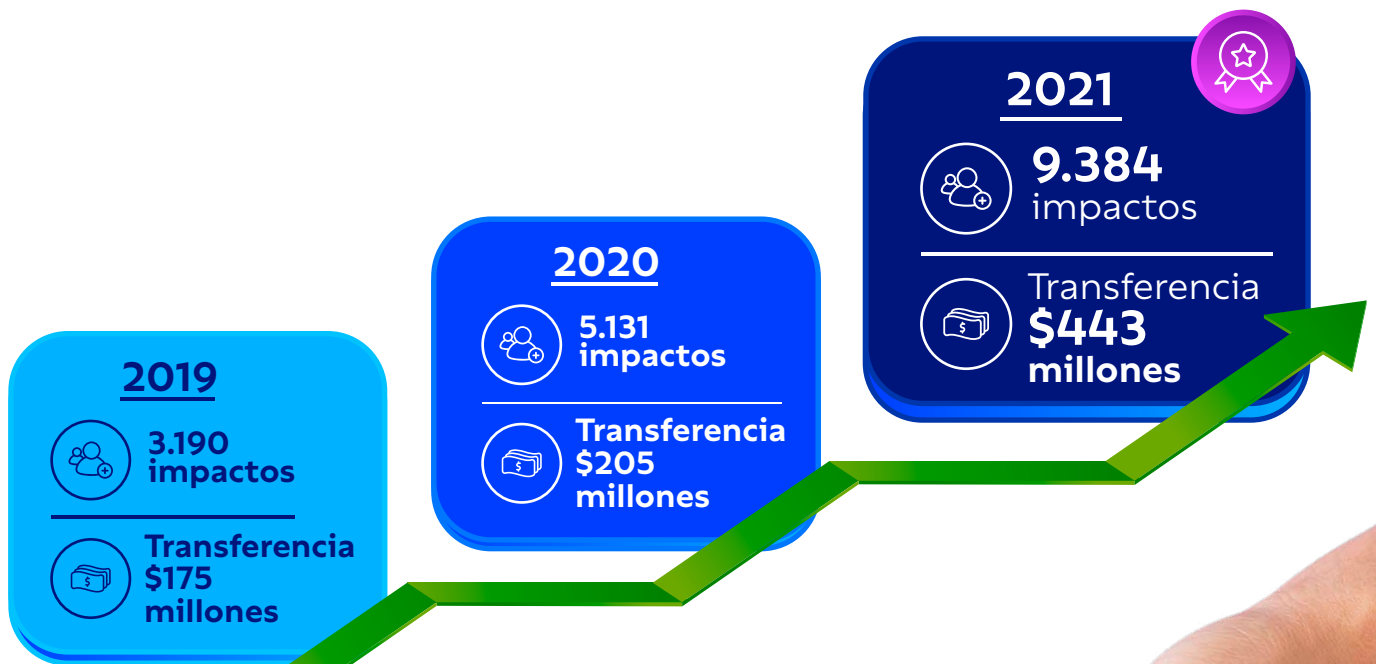
- Para la línea estratégica de Proyectos Productivos, la Asamblea General Ordinaria de Delegados 2020 aprobó destinar recursos del FODES para el estudio de viabilidad del nuevo negocio y el proyecto de Transformación Digital, con la adquisición de un módulo de beneficios sociales que beneficiará a todos los asociados.

Transferencia de
\$86 millones

SOLIDARIDAD

Con nuestra esencia solidaria y compromiso social, extendemos beneficios mediante donaciones a poblaciones vulnerables, proyectos sociales y auxilios a nuestros asociados.

Feisa siempre contigo



Línea de acción	Concepto	Transferencia	Asociados beneficiadas
Solidaridad Interna \$110	Auxilio Exequial.	\$15	25
	Auxilio Póstumo.	\$37	10
	Auxilio Calamidad.	\$58	41
Solidaridad Covid \$59	Auxilio Solidaridad Covid interna.	\$59	20
	Total	\$169	96

Tabla 2. Inversión Líneas de Solidaridad Interna y Covid.

*Cifras en millones

Línea de acción	Concepto	Inversión	Impacto externos
Solidaridad Externa	Organizaciones de protección al adulto mayor.	\$33	148
	Apoyo a programas para poblaciones vulnerables.	\$33	119
	Apoyo a proyectos sociales enfocado en el mejoramiento de condiciones de vida.	\$199	7.526
	Dotaciones de Bioseguridad y Equipos Médicos.	\$9	1.495
	Total	\$274	9.288

Tabla 3. Inversión Línea de Solidaridad Externa

*Cifras en millones

Durante el 2021, logramos acompañar gracias al auxilio de solidaridad COVID a 20 asociados que vieron afectada su salud o ingresos por la pandemia y apoyar a 2 instituciones con la entrega de kits de bioseguridad e implementos médicos.

A corte de diciembre 2021, tenemos \$243 millones de costos y gastos por cobrar de los asociados que recibieron alivios financieros, los cuales representan un alivio adicional, ya que no genera costos de financiación.

EDUCACIÓN

Conectar sueños es crear una cultura solidaria, fortalecer el núcleo familiar y generar desarrollo y crecimiento a nuestros asociados y sus familias por medio de nuestros programas de educación.



Transferencia 2021
\$294 millones



Impactos
1.933



Líneas de Aprendizaje



Gestión Administrativa

Inversión de **\$154 millones**, beneficiando a **308 asociados** de los órganos de Dirección: Delegados Asambleas 2021, Delegados período 2021 - 2023, integrantes de Junta Directiva, integrantes de Comités y empleados.



Cultura Solidaria PECUS

Inversión de **\$18 millones**, beneficiando a **434 asociados en Formación en Economía Solidaria**, para dar a conocer las bondades del Sector, conectándolos con la esencia de FEISA.



Cultura Solidaria

Inversión de **\$50 millones**, beneficiando a **73 asociados** en educación, información e interacción con el Sector Solidario y Cooperativo.



Formación Familiar

Inversión de **\$66 millones**, beneficiando a **659 asociados y familias** con la realización de programas que fortalecen su calidad de vida, con temas relacionados con el perdón, sentido de vida, relaciones y convivencia.



Cultura Económica

Inversión de **\$6 millones**, beneficiando a **459 asociados** y diferentes grupos de interés en **formación financiera**.



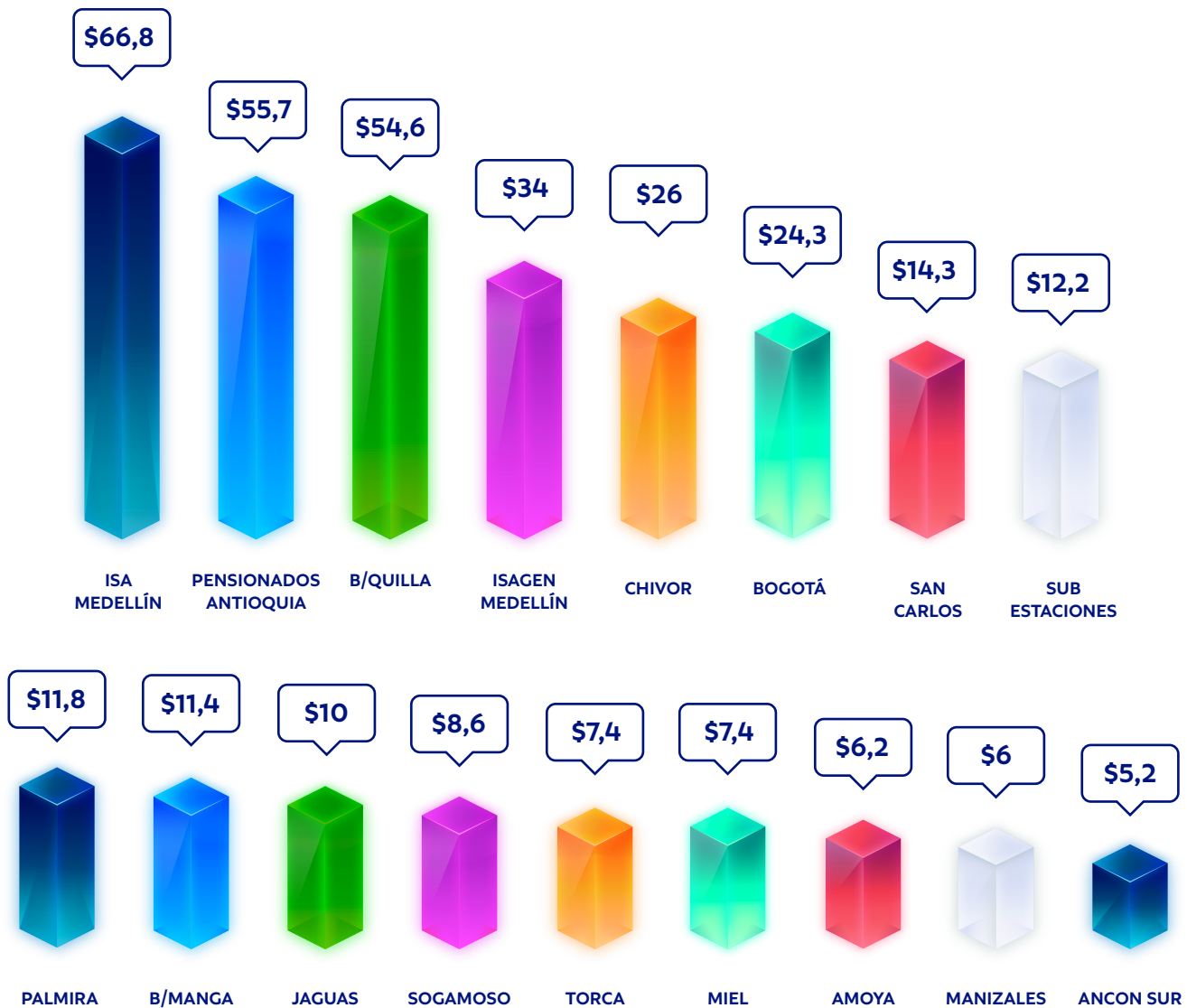
BIENESTAR

Recreación • Formación • Cultura • Deporte.

Conectamos los sueños de nuestros asociados, con un plan integral de recreación, cultura, deporte y formación, que les permite fortalecer sus habilidades, tener alternativas de buen uso del tiempo libre y espacios de integración familiar.



Distribución presupuestal por centros de atención



Gráfica 2. Distribución Presupuestal Centros de Atención
*Cifras en millones de pesos

Actividades Institucionales

Entre las actividades que realizamos en los programas institucionales resaltamos: Día del Niño, día de la Familia, turismo, Aniversario FEISA y Olimpiadas Deportivas.



Transferencia 2021
\$334 millones



Impactos
3.243



FEISÍN

Los más pequeños de la casa tienen una programación especial con FEISA; conectamos sus sueños a través del Club de Amiguitos FEISÍN, un programa que incentiva su creatividad, imaginación y diversión.



Transferencia
\$ 42 millones



515
participantes



12
encuentros



JUVENTUD TOTAL



Conectamos los sueños de los más jóvenes en FEISA, con programas que les permiten potencializar sus habilidades y desarrollar sus talentos



Transferencia
\$ 28 millones



246 jóvenes
beneficiados



6
encuentros



Programa Juntos

Con este programa se acompañó la estrategia de bienestar y desarrollo organizacional de FEISA, pensionados y sus asociados en permanencia y se apoyó en el primer semestre de los 2021 programas específicos de algunas

de las empresas vinculantes, desde las dimensiones física, mental, emocional y espiritual. Se realizaron 20 encuentros con la participación de 596 asociados.



Obsequio corporativo

Conectar sueños es apoyar proyectos que tengan un impacto positivo para el medio ambiente, la sociedad y todas las generaciones FEISA.

Celebramos con amor y gratitud tu vida, como la energía que potencia al mundo.

Como regalo de cumpleaños en el 2021, liberamos **3.200** tortugas de mar, generando **169** empleos indirectos, aportando a investigaciones científicas para el cuidado de los ecosistemas terrestres y marinos y programas de educación en comunidades costeras vulnerables.



Liberación de
3.200 tortugas de mar.



Generando
169 empleos indirectos.

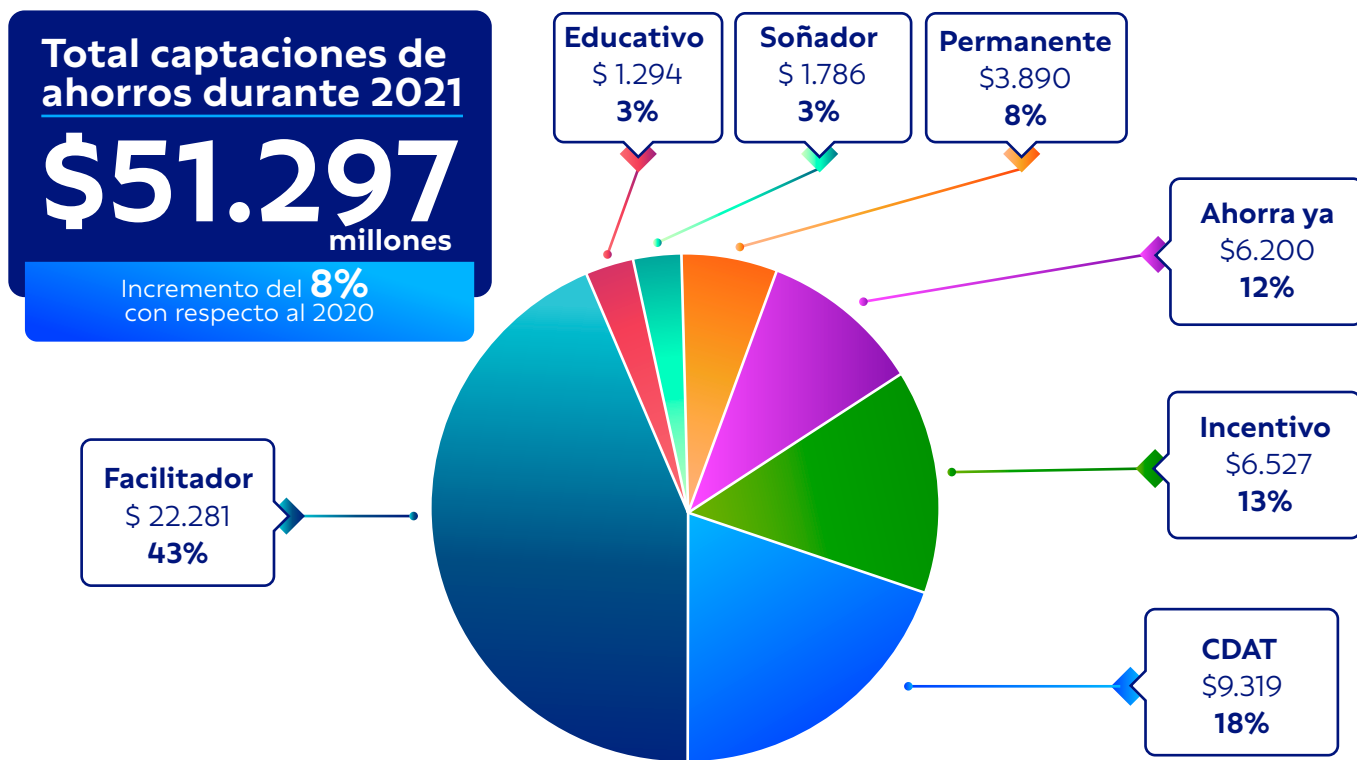
Ahorros

Conectamos momentos *ESPECIALES*

En FEISA nos esforzamos para que cumplas tus sueños, recibas beneficios que no encuentras en otro lugar, puedas ahorrar con la mejor rentabilidad y así compartir momentos inolvidables.



Captaciones por línea de Ahorro



Gráfica 4. captaciones por línea de Ahorro
 *Cifras en millones.



El 95% de los asociados tienen mínimo un ahorro voluntario con FEISA.

Créditos

Conectamos *POSIBILIDADES*

Construir sueños es brindarles a nuestros asociados una gran variedad de créditos con bajas tasas de interés, acompañándolos de manera integral con un servicio personalizado.

Las líneas más solicitadas fueron:



33%

Libre destinación,
incluye los créditos
Diamante Libre Inversión,
Sobreprima y Cupo Rotativo.



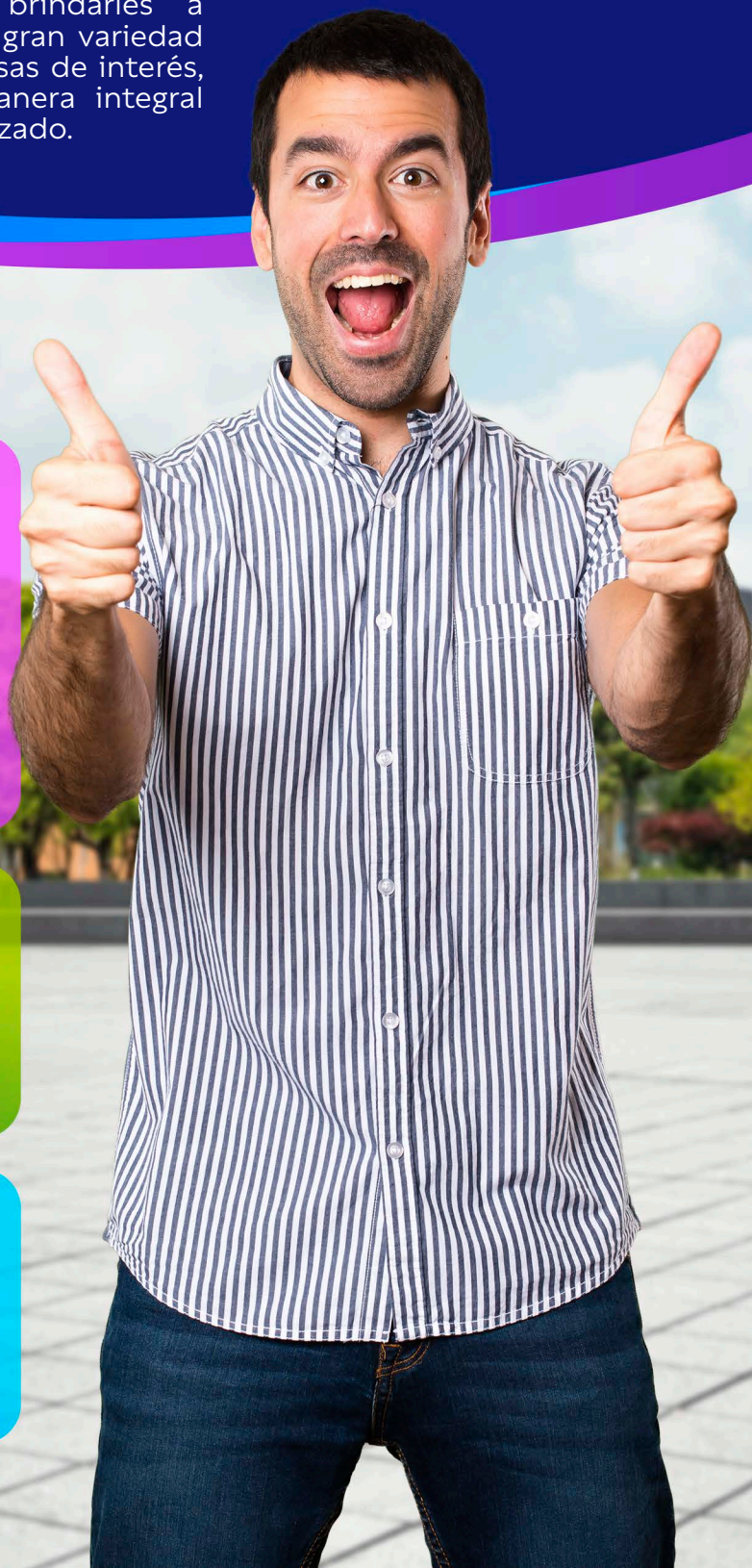
28%

Compra de Cartera

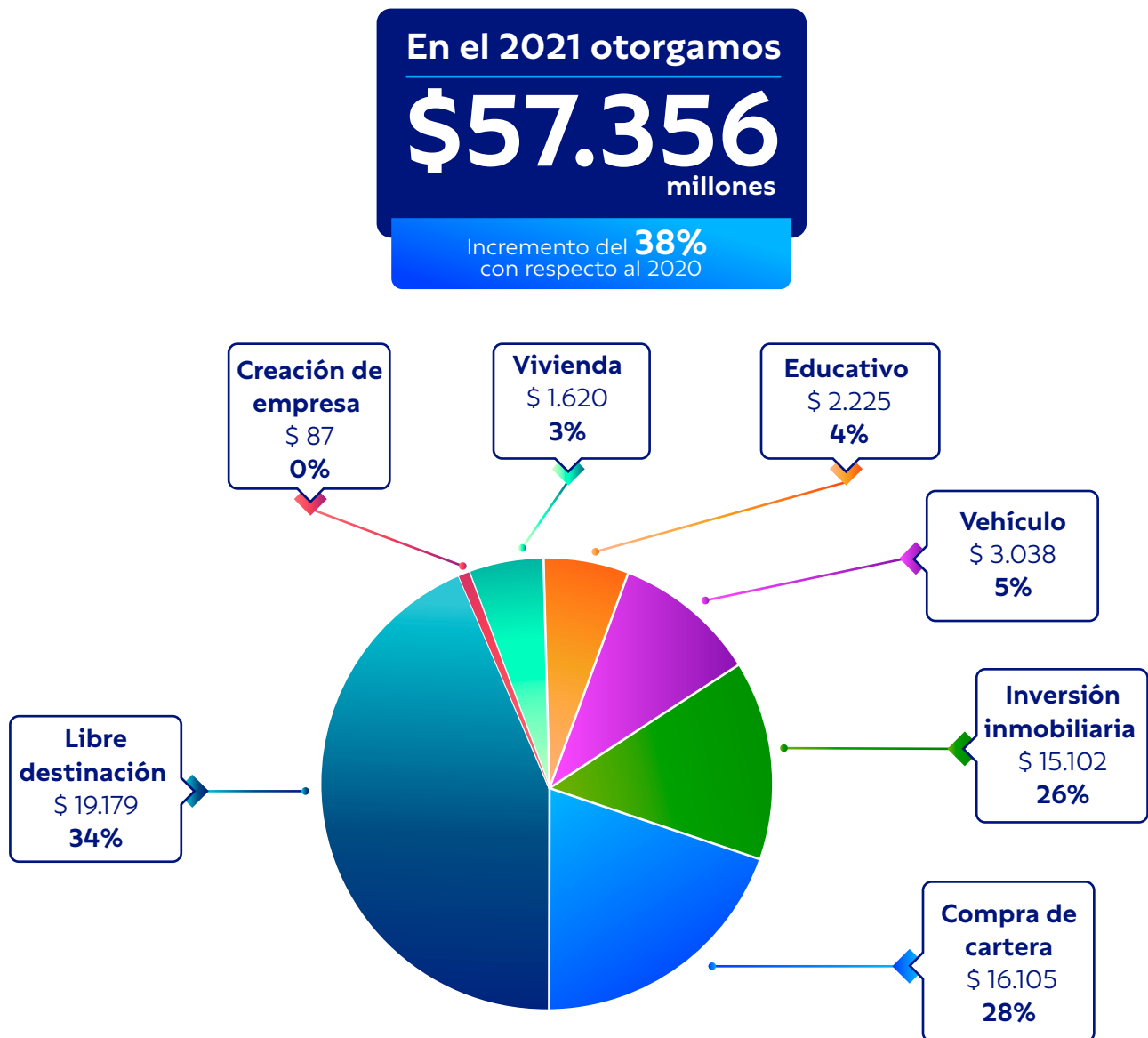


26%

Inversión Inmobiliaria.



Colocación por línea de Crédito



Gráfica 5. Porcentaje de participación por línea de crédito durante el 2021
*Cifras en millones.



El 66,21% de los asociados son usuarios del servicio de crédito

Composición de la cartera

La cartera está conformada por diferentes líneas de crédito, la mayor participación se encuentra en los créditos de:



Estos tres destinos representan el 86% de la cartera total.

Contamos con un saldo en cartera total de **\$161.198 millones**

Para el año 2021 se cerró con un indicador de cartera vencida del **1,53%** y de cartera en riesgo del **2,76%**.

Evolución del Fondo Solidario de Garantías

El Fondo Solidario de Garantías cerró con un saldo de **\$4.224 millones de pesos**. Se utilizaron **\$109 millones de pesos** para recuperar la cartera de obligaciones que originaron afectación a este Fondo y se reconoció una tasa de rentabilidad promedio del Fondo del 1,90%.

Evolución del Fondo Mutual Social

Durante el 2021, se realizó una utilización del Fondo Mutual de \$716 millones de pesos para el pago de la póliza de vida deudores de los asociados y se reconoció una tasa de rentabilidad promedio del Fondo durante el año del 1,90%. Al cierre del 2021 se finalizó con un saldo disponible de \$2.694 millones de pesos.

Seguros

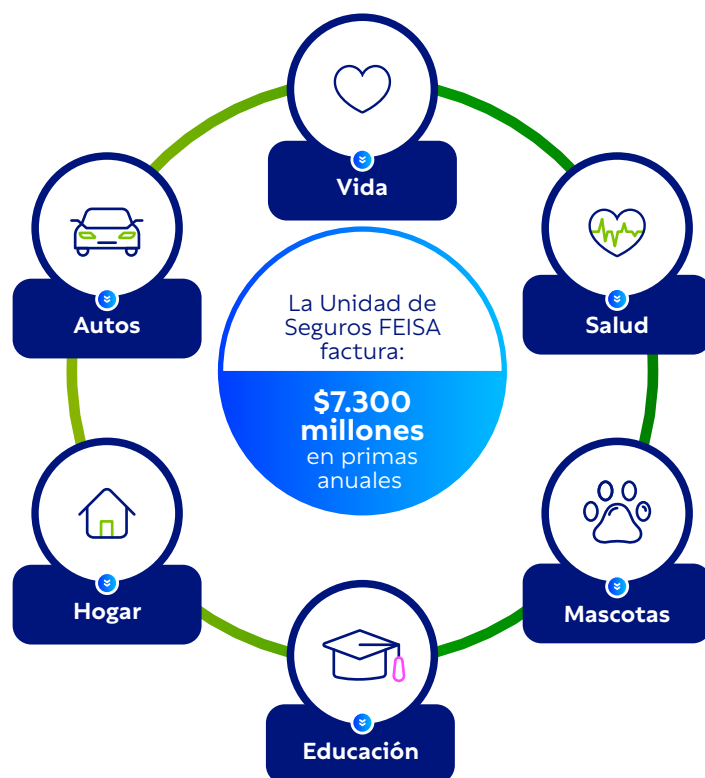
Conectamos *TU FUTURO*

Conectar sueños es brindarles a nuestros asociados productos exclusivos, mejores tarifas, asesoría integral, facilidad en los trámites y amplias coberturas en seguros de vida, salud, vehículo, hogar y educación.

Nuestros asociados
percibieron un ahorro de

\$800 millones

en el valor pagado de sus
seguros frente al mercado.



Gráfica 6. Gestión Unidad de Seguros 2021

Adicional a esto durante el 2021 se logró:

- » Fortalecer el portafolio de seguros.
- » Ofrecer excelentes tasas, coberturas y tarifas.
- » Mantener los hijos mayores de 25 años en las pólizas de salud de Sura.
- » Conservar las tarifas de la póliza de mascotas para esta vigencia.
- » Crear el programa “miércoles de SOAT”, otorgando un descuento del 5% en este seguro a los asociados y su grupo familiar.
- » Incrementar el 3% en descuento de flota para la renovación de todos los vehículos de Sura.

Talento FEISA

Conectar sueños, es trabajar con un equipo humano, calificado, enfocado en el servicio con un corazón conectado a la razón de ser de FEISA, sus asociados y sus familias.



63
colaboradores



2 practicantes
universitarios



1 aprendiz
Sena

En el 2021, trabajamos en estrategias dinámicas y constructivas pensando en el bienestar integral de los colaboradores, garantizando las líneas de intervención internas y promoviendo la cultura FEISA, entregando auxilios de salud, ópticos, calamidad y educativos en especialización, pregrado o para sus hijos.

Se crearon 22 espacios de formación como cursos, capacitaciones, charlas, seminarios y talleres en temas de marketing, actualización tributaria,

sostenibilidad, Balance Social, riesgos, servicio al cliente, entre otros.

Pensado en la salud de nuestros colaboradores y en cumplimiento con el marco normativo de seguridad y salud en el trabajo, además de las actividades de bienestar y recreación, se realizaron visitas para validar el espacio de trabajo en casa y entregar a cada uno, elementos que les permitan adecuar su espacio de trabajo con todos los elementos necesarios para realizar su labor.

Informe *FINANCIERO*



Certificación de los estados financieros individuales

Los suscritos representante legal y contadora pública del FONDO DE EMPLEADOS FEISA con nit. 860035559-6, certificamos:

Los estados financieros individuales al 31 de diciembre de 2021 y 2020 respectivamente antes de ser puestos a su disposición y de terceros se han verificado las siguientes afirmaciones contenidas en ellos:

1. Los activos y pasivos del Fondo de Empleados **FEISA** existen y las transacciones registradas se han efectuado en el año correspondiente.
2. Todos los hechos económicos han sido reconocidos.
3. Los activos representan probables beneficios económicos futuros (derechos) y los pasivos probables sacrificios económicos futuros (obligaciones) a cargo del Fondo.
4. Todos los elementos han sido reconocidos por los importes apropiados.
5. Los hechos económicos han sido correctamente clasificados, descritos y revelados.
6. Las cifras de los estados financieros han sido fielmente tomadas de los libros oficiales de contabilidad.

Se expide la presente certificación de acuerdo a los artículos 34 y 37 de la ley 222 de 1995, a los 28 días del mes de enero de 2022.



Juan Felipe
Hoyos Garcés
Representante Legal

Shirley Yuliana Ocampo López

Shirley Yuliana
Ocampo López
Contadora- TP: 177415-T

Estado de situación financiera individual

Por los años terminados al 31 diciembre de 2021 y 2020

(Cifras en pesos colombianos)

Conceptos	Nota Ref.	2021	2020	Variación Absoluta	Variación Relativa
Activos					
Activos corrientes					
Efectivo y Equivalentes al Efectivo	3	25.503.997.511	29.169.799.105	-3.665.801.594	-12,6%
Fondo de Liquidez	4	11.463.724.265	11.733.894.099	-270.169.834	-2,3%
Inversiones contabilizadas al valor razonable	5,1	24.704.614	24.704.614	0	0,0%
Inversiones en instrumentos de patrimonio	5,2	119.343.920	112.064.418	7.279.502	6,5%
Inversiones costo amortizado (diferentes fondo liquidez)	5,3	10.134.937.640	4.952.541.600	5.182.396.040	104,6%
Cartera de créditos corto plazo	6,1	23.192.493.105	21.623.529.634	1.568.963.471	7,3%
Cartera de empleados corto plazo	6,2	49.363.041	59.330.033	-9.966.992	-16,8%
Convenios por cobrar	6,3	370.585.660	253.623.385	116.962.275	46,1%
Anticipos	7	42.662.647	0	42.662.647	100,0%
Impuesto a las ventas retenido	7	3.148.115	4.532.147	-1.384.032	-30,5%
Deudoras patronales y empresas vinculantes	7	295.695.106	33.078.622	262.616.483	793,9%
Cuentas por cobrar diversas	7	333.282.863	390.371.474	-57.088.611	-14,6%
Total Activos corrientes		71.533.938.486	68.357.469.130	3.176.469.356	4,6%
Activos no corrientes					
Cartera de créditos largo plazo	6,1	138.005.123.357	134.438.988.343	3.566.135.014	2,7%
Cartera de empleados largo plazo	6,2	149.363.553	256.598.436	-107.234.883	-41,8%
Propiedad planta y equipo	8	276.260.617	11.803.936	264.456.681	2240,4%
Total de activos no corrientes		138.430.747.527	134.707.390.715	3.723.356.813	2,8%
Total de activos		209.964.686.014	203.064.859.845	6.899.826.169	3,4%

Conceptos	Nota Ref.	2021	2020	Variación Absoluta	Variación Relativa
Patrimonio y pasivos					
Patrimonio					
Capital Social	15	37.943.888.828	33.769.174.366	4.174.714.462	12,4%
Reservas	16	8.808.666.572	8.303.658.751	505.007.821	6,1%
Fondos de destinación específica	17	353.614.286	349.175.449	4.438.837	1,3%
Superávit	18	5.800.000	5.800.000	0	0,0%
Valoraciones por aportes en el sector	19	14.524.879	14.368.440	156.439	100,0%
Resultados del ejercicio	20	2.282.717.536	2.525.039.107	-242.321.571	-9,6%
Patrimonio total		49.409.212.102	44.967.216.113	4.441.995.989	9,9%

Pasivos					
Pasivos corrientes					
Depósitos	9	76.169.399.376	80.581.896.273	-4.412.496.897	-5,5%
Costos y gastos por pagar	10	2.336.221.098	1.548.559.856	787.661.242	50,9%
Gravamen a los movimientos financieros	10	411.767	345.478	66.289	19,2%
Retención en la fuente por pagar	10	45.668.984	54.205.877	-8.536.893	-15,7%
Impuesto a las ventas por pagar	10	50.891.374	33.279.959	17.611.415	100,0%
Retenciones y aportes laborales	10	118.465.000	97.341.000	21.124.000	21,7%
Convenios Plan EXE	10	94.544.884	79.553.092	14.991.792	18,8%
Remanentes por pagar	10	3.147.466	5.382.754	-2.235.288	-41,5%
Otros pasivos	11	128.562.149	48.570.780	79.991.369	164,7%
Fondos Sociales	12	598.457.724	825.891.010	-227.433.286	-27,5%
Beneficios a empleados de corto plazo	13,1	412.504.600	328.985.107	83.519.493	25,4%
Provisiones	14	278.176.050	146.670.592	131.505.458	89,7%
Pasivos corrientes totales		80.236.450.471	83.750.681.778	-3.514.231.306	-4,2%
Pasivos no corrientes					
Depósitos	9	73.375.194.253	68.265.056.935	5.110.137.318	7,5%
Fondo Solidario de Garantías	12	4.224.246.167	3.616.356.363	607.889.804	16,8%
Fondos Sociales Mutuales	12	2.694.200.443	2.437.773.265	256.427.178	10,5%
Beneficios a empleados de largo plazo	13,2	25.382.578	27.775.392	-2.392.814	-8,6%
Total de pasivos no corrientes		80.319.023.440	74.346.961.954	5.972.061.486	8,0%
Total pasivos		160.555.473.912	158.097.643.732	2.457.830.180	1,6%
Total de patrimonio y pasivos		209.964.686.014	203.064.859.845	6.899.826.169	3,4%

Juan Felipe Hoyos Garcés

Representante Legal
Certificación Adjunta

Shirley Yuliana Ocampo López

Shirley Ocampo López

Contadora- TP: 177415-T
Certificación Adjunta

Ana María Calle

Revisora Fiscal T.P. 132509-T
Dictamen Adjunto
En Representación de ABAKO'S S.A

Estado de actividades individual

Por los años terminados al 31 diciembre de 2021 y 2020

(Cifras en pesos colombianos)

Conceptos	Nota Ref.	2021	2020	Variación Absoluta	Variación Relativa
Ingresos de la actividad ordinaria					
Ingresos cartera de créditos	21	15.357.256.660	15.445.658.883	-88.402.223	-1%
Recuperación de deterioro	21	303.533.423	467.775.836	-164.242.413	-35%
Utilidad en venta activos fijos	22	0	8.676.501	-8.676.501	-100%
Ingresos por valoración de inversiones	23	1.009.916.859	1.078.303.651	-68.386.792	-6%
Total Ingresos de la actividad ordinaria		16.670.706.942	17.000.414.871	-329.707.929	-2%
Otros ingresos	24	40.204.709	16.940.274	23.264.435	137%
Ingresos diferentes al objeto social	25	34.303.446	23.732.518	10.570.928	45%
Administrativos y sociales	26	915.341.438	175.157.685	740.183.753	423%
Reconocimiento de ingresos (Incapacidades y donaciones)	27	43.237.188	9.335.727	33.901.461	363%
Total Ingresos no derivados de la actividad ordinaria		1.033.086.781	225.166.204	807.920.577	359%
Total ingresos		17.703.793.723	17.225.581.076	478.212.648	3%
Gastos vinculados a la actividad ordinaria					
Intereses ahorros	28	5.120.042.722	5.499.708.249	-379.665.527	-7%
Intereses obligaciones financieras	29	0	0	0	0%
Gastos financieros	30	302.047.039	249.823.235	52.223.804	21%
Otros Gastos	31	19.556.134	21.199.590	-1.643.456	-8%
Total Gastos vinculados a la actividad ordinaria		5.441.645.895	5.770.731.074	-329.085.179	-6%
Gastos administrativos					
Beneficios empleados	32	4.433.000.474	3.600.936.157	832.064.317	23%
Generales	33	3.357.828.615	2.861.359.762	496.468.853	17%
Deterioro de valor otros activos	34	1.965.383.646	2.208.677.457	-243.293.811	-11%
Depreciaciones	35	31.511.850	22.597.517	8.914.333	39%
Gastos financieros	36	189.149.833	234.039.694	-44.889.862	-19%
Otros gastos	37	2.555.875	2.200.307	355.568	16%
Total Gastos administrativos		9.979.430.292	8.929.810.894	1.049.619.397	12%
Excedentes de la actividad ordinaria		2.282.717.536	2.525.039.107	-242.321.571	-10%

Juan Felipe Hoyos Garcés

Representante Legal
Certificación Adjunta

Shirley Ocampo López

Contadora - TP: 177415-T
Certificación Adjunta

Ana María Calle

Revisora Fiscal T.P. 132509-T
Dictamen Adjunto
En Representación de ABAKO'S S.A.

Estados de cambios en el patrimonio individual

Por los años terminados al 31 diciembre de 2021 y 2020

(Cifras en pesos colombianos)

Cuentas	Saldo Inicial 2021	Disminuciones 2021	Incrementos 2021	Saldo Final 2021
Capital Social	33.769.174.366	2.764.471.489	6.939.185.951	37.943.888.828
Reservas	8.303.658.751	0	505.007.821	8.808.666.572
Fondo de Destinación Específica	349.175.449	1.025.688.251	1.030.127.088	353.614.286
Superavit	5.800.000	0	0	5.800.000
Excedentes o pérdidas no realizadas	0	166.607	14.691.486	14.524.879
Valorización de Inversiones	14.368.440	14.452.235	83.795	0
Resultados del ejercicio	2.525.039.107	5.050.078.215	2.525.039.107	0
Totales	44.967.216.113	8.854.856.797	11.014.135.249	47.126.494.565

Cuentas	Saldo Inicial 2020	Disminuciones 2020	Incrementos 2020	Saldo Final 2020
Capital Social	29.890.986.089	2.670.319.447	6.548.507.724	33.769.174.366
Reservas	7.776.341.060	0	527.317.691	8.303.658.751
Fondo de Destinación Específica	95.693.845	801.153.779	1.054.635.383	349.175.449
Superavit	5.800.000	0	0	5.800.000
Excedentes FET	67.034.226	67.034.226	0	0
Excedentes o pérdidas por convergencia	-25.739.022	477.336.336	503.075.358	0
Valorización de Inversiones	13.076.509	0	1.291.931	14.368.440
Resultados del ejercicio	2.595.293.248	2.595.293.248	2.525.039.107	2.525.039.107
Totales	40.418.485.955	6.611.137.036	11.159.867.194	44.967.216.113



Juan Felipe Hoyos Garcés
Representante Legal
Certificación Adjunta

Shirley Yuliana Ocampo López

Shirley Ocampo López
Contadora- TP: 177415-T
Certificación Adjunta



Ana María Calle
Revisora Fiscal T.P. 132509-T
Dictamen Adjunto
En Representación de ABAKO'S S.A

Estado de flujo de efectivo individual Método indirecto

Por los años terminados al 31 diciembre de 2021 y 2020

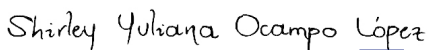
(Cifras en pesos colombianos)

Flujos de efectivo generados por las operaciones del año:	2021	2021	Variación Absoluta	Variación Relativa
Excedentes	2.282.717.536	2.525.039.107	-242.321.571	-10%
Más (menos) gastos (ingresos) que no afectaron el capital de trabajo:				
Deterioro	1.965.383.646	2.208.677.457	-243.293.811	-11%
Depreciaciones	31.511.850	22.597.517	8.914.333	39%
Subtotal	1.996.895.496	2.231.274.974	-234.379.478	-11%
Efectivo provisto por las actividades de operación				
(+/-) Variación cartera de créditos	-5.135.098.485	5.395.639.147	-10.530.737.632	-195%
(+/-) Variación cartera empleados	117.201.875	37.657.603	79.544.272	211%
(+/-) Variación de cuentas por cobrar	-101.152.280	497.052.571	-598.204.851	-120%
(+/-) Variación de otros activos	-262.616.483	195.756.415	-458.372.899	-234%
(+/-) Variación depósitos	697.640.421	11.474.040.376	-10.776.399.955	-94%
(+/-) Variación cuentas por pagar	800.417.746	-91.793.711	892.211.457	-972%
(+/-) Variación beneficios a empleados	102.250.679	57.685.581	44.565.098	77%
(+/-) Variación aportes sociales	4.174.714.462	3.878.188.277	296.526.185	8%
(+/-) Variación otros pasivos, provisiones e impuestos	220.637.638	42.216.263	178.421.374	423%
Flujos de efectivo de las actividades de inversión:				
Propiedad planta y equipo	-264.456.681	22.597.517	-287.054.198	-1270%
Inversiones	-5.189.675.542	-4.954.274.386	-235.401.156	5%
Flujos de efectivo de las actividades de financiación:				
Fondos Sociales	-227.433.286	534.680.483	-762.113.769	-143%
Fondo solidario de garantías	607.889.804	273.412.585	334.477.219	122%
Fondo social mutual	256.427.178	490.528.540	-234.101.362	-48%
Reservas	505.007.821	527.317.691	-22.309.870	-4%
Excedentes FET	0	-67.034.226	67.034.226	-100%
Fondos de destinación específica	4.438.837	253.481.604	-249.042.766	-98%
Valoraciones por aportes en el sector	156.439	0	156.439	100%
Revalorizaciones aportes entidades sin ánimo de lucro	0	1.291.932	-1.291.932	-100%
Excedentes o pérdidas convergencia NIIF	0	25.739.022	-25.739.022	-100%
Resultados del ejercicio	-242.321.571	-70.254.141	-172.067.430	245%

(Disminución) aumento neto en el efectivo y equivalentes	-3.935.971.428	18.523.929.142	-22.459.900.570	-121%
Efectivo y equivalentes al Principio del año	40.903.693.203	22.379.764.061	18.523.929.142	83%
Efectivo y equivalentes al final del año	36.967.721.775	40.903.693.203	-3.935.971.428	-10%
Efectivo y Equivalentes al Efectivo	25.503.997.511	29.169.799.105	-3.665.801.594	-13%
Fondo de Liquidez	11.463.724.265	11.733.894.099	-270.169.834	-2%



Juan Felipe Hoyos Garcés
Representante Legal
Certificación Adjunta




Shirley Ocampo López
Contadora- TP: 177415-T
Certificación Adjunta



Ana María Calle
Revisora Fiscal T.P. 132509-T
Dictamen Adjunto
En Representación de ABAKO'S S.A



www.feisa.com.co 



Conectar tus sueños
es conectar posibilidades
para proyectar el futuro.



CONECTAMOS TUS SUEÑOS

• Informe de Gestión 2021 •

FEISA 

www.feisa.com.co

